



PREFEITURA MUNICIPAL DE CONSELHEIRO MAIRINCK - PR

PROCESSO SELETIVO SIMPLIFICADO Nº 001/2019

CADERNO DE PROVAS DO NIVEL MÉDIO/TÉCNICO

LEIA ATENTAMENTE AS INSTRUÇÕES ANTES DE INICIAR A PROVA!

1. Verifique se este caderno apresenta 6 páginas, contendo 20 (vinte) questões, distribuídas em 8(oito) questões de português, 6 (seis) questões de matemática e 6 (seis) questões de conhecimentos gerais;
2. Você receberá separadamente 01(um) gabarito;
3. Para cada questão há apenas uma resposta correta;
4. As respostas deverão ser preenchidas no gabarito utilizando caneta esferográfica azul ou preta;
5. O(a) candidato(a) deverá transcrever as respostas da prova objetiva para o gabarito, que será o único documento válido para a correção da prova. O candidato deverá escrever seu nome completo no gabarito.
6. O preenchimento do gabarito será de inteira responsabilidade do candidato, seguindo o exemplo abaixo.

Questão/Resposta			
21		B	C

7. Em hipótese alguma haverá substituição do mesmo por erro do (a) candidato(a).
8. Não serão computadas, atribuindo-se nota zero às questões objetivas não assinaladas (em branco) na folha de respostas, assim como as questões que contenham mais de uma alternativa assinalada para a mesma questão (ainda que uma delas esteja correta), que contenha emenda, rasura e/ou alternativa.
9. A duração da prova será de 3h (três horas), incluindo o tempo para preenchimento do gabarito, com início às 09:00 horas e término às 12:00 horas;
10. Ao final da leitura dessas instruções, escreva o seu nome completo e depois assine.
11. Não será permitida, durante a realização das provas, a comunicação entre os(as) candidatos, nem a utilização de máquinas calculadoras e/ou similares, telefone celular, relógio, bip ou qualquer equipamento eletrônico, bem como óculos escuros, bonés ou gorros, livros, anotações, régua de cálculo, impressos ou qualquer outro material de consulta, inclusive códigos e/ou legislação (os celulares deverão ser desligados e colocados embaixo das carteiras).

Nome completo:	
Assinatura:	

CANHOTO										
QUESTÃO	1	2	3	4	5	6	7	8	9	10
RESPOSTA										
QUESTÃO	11	12	13	14	15	16	17	18	19	20
RESPOSTA										

PORTUGUÊS

As questões 1 e 2 referem-se ao texto seguinte.

Alcoolismo

O alcoolismo é o conjunto de problemas relacionados ao consumo excessivo e prolongado do álcool. É entendido como o vício de ingestão moderada/intensa e regular de bebidas alcoólicas, e todas as consequências disto decorrentes. O alcoolismo é, portanto, um conjunto de diagnósticos. Compreende a dependência, a abstinência, o abuso (uso excessivo, porém não continuado), a intoxicação por álcool (embriaguez) e as síndromes: amnésica (perdas restritas de memória), demencial, alucinatória, delirante e de humor, e os distúrbios de ansiedade, sexuais, do sono, dentre outros.

Fonte: (Taquette, Stella et alii. Mulher adolescente/jovem em situação de violência. Brasília: Secretaria Especial de Políticas para as Mulheres, 2007. RESUMOS – fragmento).

1. O texto acima mostra conceitos e consequências do alcoolismo. Das afirmações abaixo, apenas uma não condiz com as definições e classificações apresentadas. Assinale-a.

- a) A ingestão de bebidas alcoólicas acarreta a síndrome amnésica.
- b) O abuso do álcool se diferencia da dependência pela não continuidade.
- c) Demencial e alucinatória são tipos de síndromes causadas pelo alcoolismo.
- d) Conjuntos de problemas e de diagnósticos caracterizam o alcoolismo.

2. A expressão “É entendido”, que inicia o segundo período do texto, está relacionada a um termo anteriormente referenciado. Dentre as opções apresentadas abaixo, assinale o termo correspondente.

- a) consumo
- b) alcoolismo
- c) álcool
- d) problemas

3. Considerando-se a divisão das palavras em sílabas, analisar os itens abaixo:

I - P-neu-má-ti-co.

II - Sub-ju-gar.

III - Sa-gu-ão.

IV - Er-rô-ne-o.

Estão CORRETOS:

- a) Somente os itens I e III.
- b) Somente os itens I, II e IV.
- c) Somente os itens III e IV.
- d) Somente os itens II e IV.

4. Assinale a alternativa que possui um substantivo comum, simples, concreto e primitivo:

- a) menina
- b) girassol
- c) Helena
- d) casebre

5. Assinale a única alternativa na qual todas as palavras receberam o acento gráfico adequadamente:

- a) idéia, horário
- b) refúgio, jibóia
- c) herói, bênção
- d) balaústre, baiúca

6. Dados os fragmentos de texto abaixo,

I. À medida que _____ e convivo com outras, valorizo mais ainda as mulheres que estão acima dos 30.

II. Elas não se importam com o que você pensa, mas se dispõem de coração se você tiver a _____ de conversar.

III. Você nunca precisa _____ seus pecados...

IV. Mulheres mais velhas são diretas e _____.

V. Hoje em dia 80% das mulheres são contra o casamento e sabem _____?

Escolha a opção que preenche corretamente os espaços I, II, III, IV e V

- a) envelheço – intensão – confessar – honestas – por quê
- b) envelheço – intenção – confesçar – onestas – por quê
- c) envelhesso – intensão – confessar – honestas – porquê
- d) envelheço – intenção – confessar – honestas – por quê

7. TEXTO - Música: Amanhã (Guilherme Arantes).

“Amanhã Será um lindo dia
Da mais louca alegria
Que se possa imaginar”
Com base no texto acima, marque a alternativa correta:

- a) Há dois adjetivos.
- b) Há um adjetivo.
- c) Há três adjetivos.
- d) Há quatro adjetivos.

8.



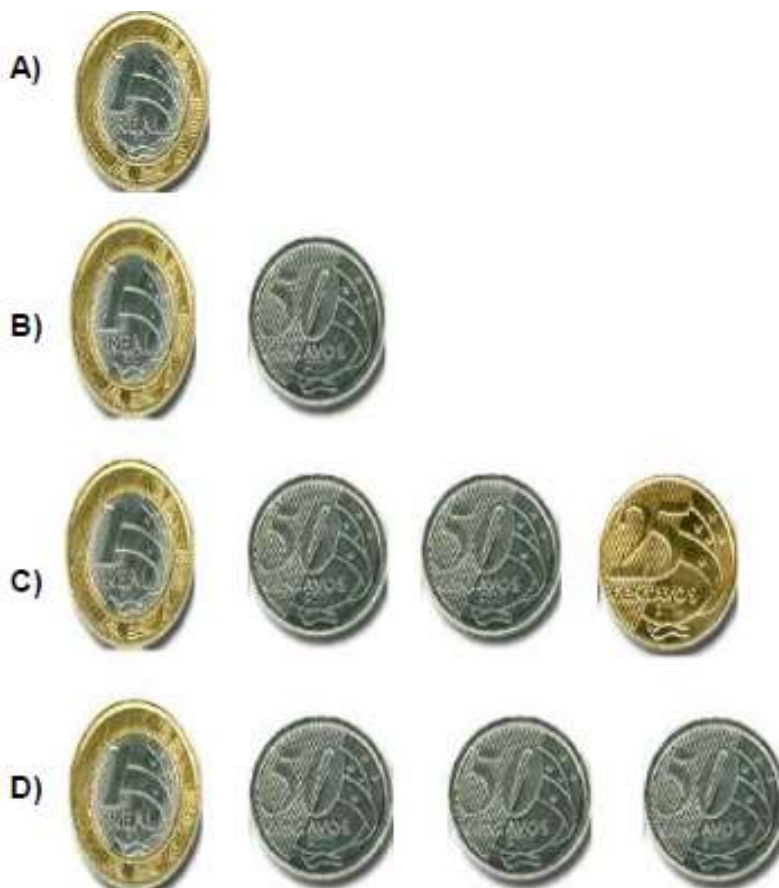
A tirinha acima apresenta uma linguagem:

- a) verbal, somente.
- b) não verbal, somente.
- c) mista.
- d) nenhum tipo de linguagem.

MATEMÁTICA

9. Qual o mínimo múltiplo comum dos números 45 e 60?
- a) 60
 - b) 180
 - c) 360
 - d) 2.700
10. Uma ligação telefônica iniciada às 15h50min40s e encerrada às 16h01min30s do mesmo dia durou:
- a) dez minutos e cinquenta segundos.
 - b) nove minutos e nove segundos.
 - c) onze minutos e cinquenta segundos.
 - d) dez minutos e dez segundos.
11. Um quarto de hora corresponde a:
- a) 10 min
 - b) 15 min
 - c) 20 min
 - d) 30 min
12. Um taxista cobra R\$ 3,00 por bandeirada (quando o passageiro entra no taxi) mais R\$ 2,50 por cada quilômetro percorrido. Se um determinado passageiro pagar R\$ 15,00 pela viagem, podemos afirmar que o taxista percorreu
- a) 4,3 km.
 - b) 5.100 m.
 - c) 5 km.
 - d) 4.800 m.
13. Marechal Deodoro da Fonseca foi o primeiro presidente da república do Brasil. Ele nasceu em agosto de 1827 e faleceu em agosto de 1892. A proclamação da república foi feita em novembro de 1889. É correto afirmar:
- a) 62 anos após o nascimento de Marechal Deodoro a república foi proclamada
 - b) Marechal Deodoro faleceu aos 67 anos
 - c) Marechal Deodoro faleceu aos 66 anos
 - d) quando foi proclamada a república, Marechal Deodoro tinha 63 anos.

14. Uma senhora pagou uma compra no valor de R\$ 47,75 com uma nota de R\$ 50,00. Assinale a alternativa que apresenta o valor correspondente ao troco recebido pela senhora.



CONHECIMENTOS GERAIS

15. O cinema brasileiro contou, nos últimos anos, com a produção de dois filmes de grande repercussão e aceitação pelo público e pela crítica especializada: Tropa de Elite e Cidade de Deus. Em conjunto, os filmes mencionados enfocam e explicitam a vinculação entre os seguintes aspectos da realidade brasileira:

- a) cultura popular e tecnologia social
- b) ecologia urbana e educação pública
- c) prática religiosa e assistência social
- d) violência urbana e segurança pública

16. Quem é o autor do famoso discurso "Eu tenho um sonho"?

- a) Nelson Mandela
- b) Martin Luther King
- c) Zumbi dos Palmares
- d) Barack Obama

17. A respeito da organização e composição do Poder Legislativo Municipal, é correto afirmar que a Câmara Municipal de Conselheiro Mairinck, atualmente é composta por quantos vereadores?

- a) 6 Vereadores
- b) 8 Vereadores
- c) 9 Vereadores
- d) 7 Vereadores

- 18.** Quais as duas datas que são comemoradas em novembro?
- a) Independência do Brasil e Dia da Bandeira
 - b) Proclamação da República e Finados
 - c) Dia do Médico e Dia do Trabalhador
 - d) Dia Nacional da Consciência Negra e Dia Nacional do Livro
- 19.** Simplificando, a bulimia é um transtorno alimentar em que a pessoa geralmente:
- a) Recusa-se a ingerir alimentos
 - b) Ingere muitos alimentos e de forma desequilibrada
 - c) Alimenta-se e depois vomita
 - d) Não digere carboidratos
- 20.** Quais as consequências para o Brasil decorrentes da crise na Venezuela?
- a) Sobrecarregamento no sistema público de saúde em Roraima
 - b) Fortalecimento do Mercosul
 - c) Aumento de mão de obra
 - d) Aumento de participação de investimentos estrangeiros